

# RBB TODAY SPEED TEST

## 分析レポート

2014/10/24

株式会社イーダ

## 目次

---

### ■ 目次

- 0 調査について
  - 1 サマリー
    - 1.1 全国・7 地方別 3 キャリアの LTE 平均スループット比較結果
    - 1.2 都道府県別 3 キャリアの LTE 平均スループット比較結果
    - 1.3 7 大都市別 3 キャリアの LTE 平均スループット比較結果
    - 1.4 都道府県別 3 キャリアの LTE 端末の接続率比較結果
- 

- 2 調査結果
    - 2.1 全国・7 地方別 3 キャリアの LTE 平均スループット比較結果
    - 2.2 都道府県別 3 キャリアの LTE 平均スループット比較結果
    - 2.3 7 大都市別 3 キャリアの LTE 平均スループット比較結果
    - 2.4 全国 3 キャリアの LTE 端末の接続率比較結果
- 

- 3 総評
- 

- 4 お問い合わせ

## ■0 調査について

---

「RBB TODAY(<http://www.rbbtoday.com/>)」では、スマートフォン向けのスピード測定アプリ「RBB TODAY SPEED TEST」のユーザーが計測したデータより NTT ドコモ、KDDI、ソフトバンクモバイルのネットワーク速度を比較した結果をレポートとしてまとめました。

RBB TODAY は、PC 向けに通信速度計測サービス「[speed.rbbtoday.com](http://speed.rbbtoday.com)」を提供しており、その経験とノウハウをもとに、2012 年 2 月 8 日、Android 版をリリース。同年 7 月 25 日、iPhone 版をリリースしました。アプリのダウンロード数は全国で 100 万ダウンロードを記録しており、イードの提供する測定サーバとの間でデータを送受信することで、回線速度を計測しています。

計測された回線速度は、計測時に接続されている通信環境と共に自動的にサーバに送信される特徴を活かして、LTE で計測された実数を LTE への接続率として、NTT ドコモ、KDDI(au)、ソフトバンクモバイル各キャリアの通信環境を比較いたしました。

### 【調査概要】

- 利用データ: スマートフォン向けスピード測定アプリ「RBB TODAY SPEED TEST」のユーザー計測データ
- 調査対象期間: 2014 年 9 月 19 日～2014 年 10 月 18 日
- 調査対象: NTT ドコモ、KDDI(au)、ソフトバンクモバイルの最新スマートフォン端末における実測値
- サンプル数: 174,276 件
- 対象端末: iPhone 6/6 Plus
- 対象エリア: 日本全国
- 対象 OS: iOS
- 対象通信方式: LTE (WiMAX2+、AXGP 含む)
- 分析手法: 全国・都道府県・地方別の平均スループットをキャリア別に集計。また 7 大都市(札幌市、仙台市、東京 23 区、大阪市、名古屋市、広島市、福岡市)において平均スループットをキャリア別に集計。

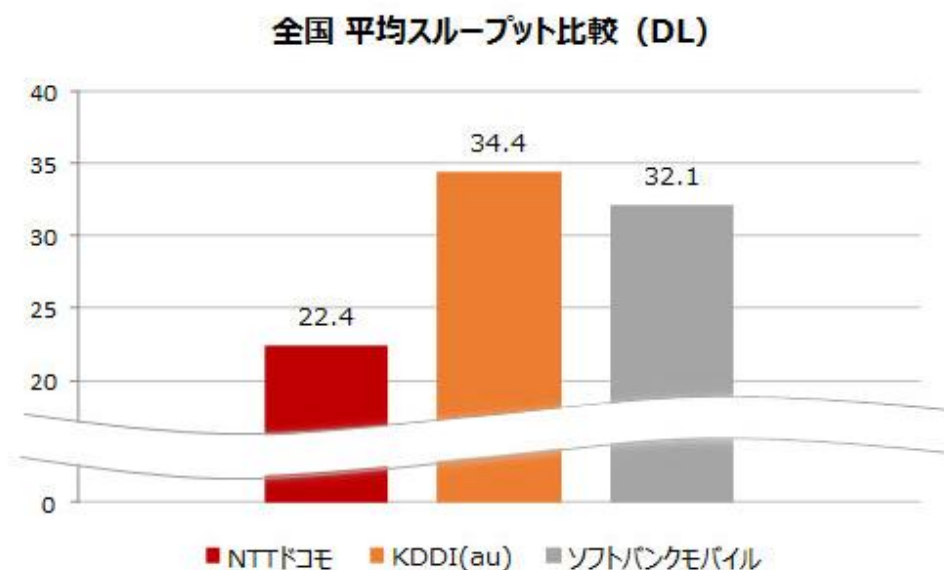
# 1 サマリー

### 1.1 全国・7 地方別 3 キャリアの LTE 平均スループット比較結果

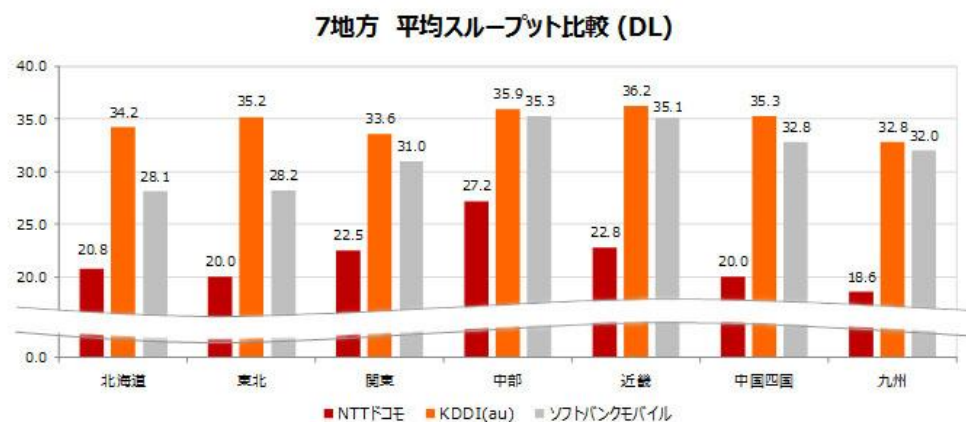
全国平均、7 地方(北海道、東北、関東、中部、近畿、中国四国、九州)において、ユーザーにとって重要なダウンロードの平均スループット比較では、KDDI(au)が全ての地方で他のキャリアを上回る結果となった。

KDDI(au)は全国平均で 34.4Mbps と、2 位のソフトバンクモバイルの 32.1Mbps に約 2 ポイント差をつけて首位となり、NTTドコモは 22.4Mbps と他キャリアと比較し 10 ポイント以上の差が付いている。1 位になった KDDI(au)においてはどの地方もほぼ同等の結果となっており、CA と WiMAX 2+が効果を発揮したといえる。

図表(1)



図表(2)

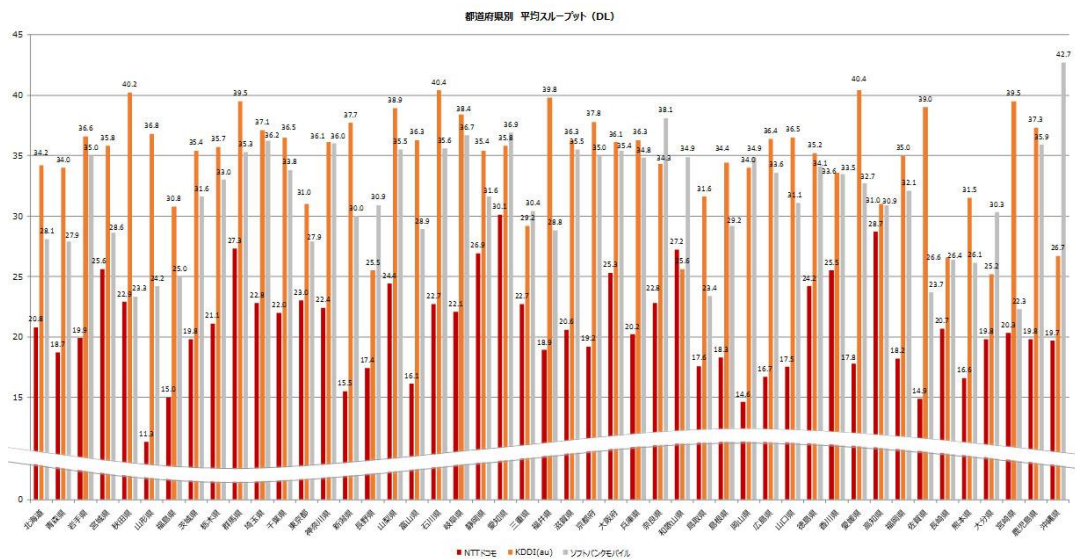


## 1.2 都道府県別 3キャリアのLTE 平均スループット比較結果

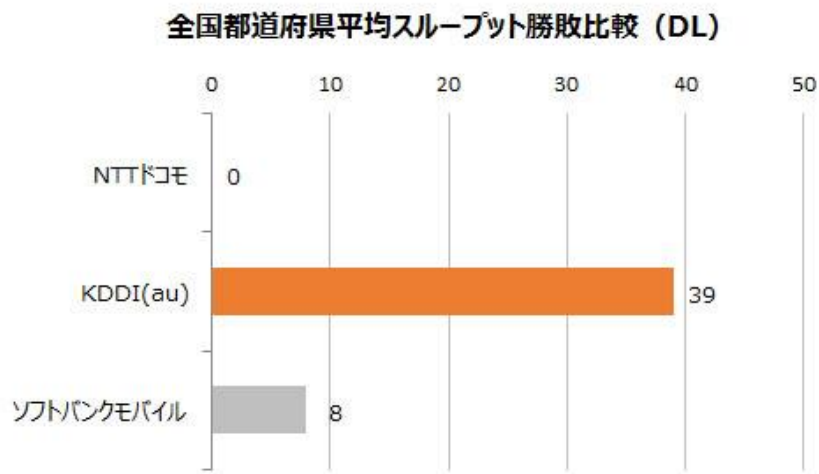
47 都道府県別での平均スループット比較では、KDDI(au)が 39 の都道府県で最速を記録、ソフトバンクモバイルは 8 勝、ドコモは 0 勝という結果となった。

KDDI(au)は 800MHz 4G LTE のカバー率が 99%と、全国的に LTE エリアの整備が行き届いている。また、全国的に速度が出ていることから 150Mbps 対応基地局と CA、WiMAX 2+についてもネットワークの整備が拡充していることがわかる。また、平均速度が 40Mbps 以上の件は、KDDI(au)の秋田県、石川県、愛媛県、ソフトバンクの沖縄県となり、全国平均よりも約 5Mbps ほど高い結果となり、電波対策が他の県よりも対策されていることがわかった。

図表(3)



図表(4)

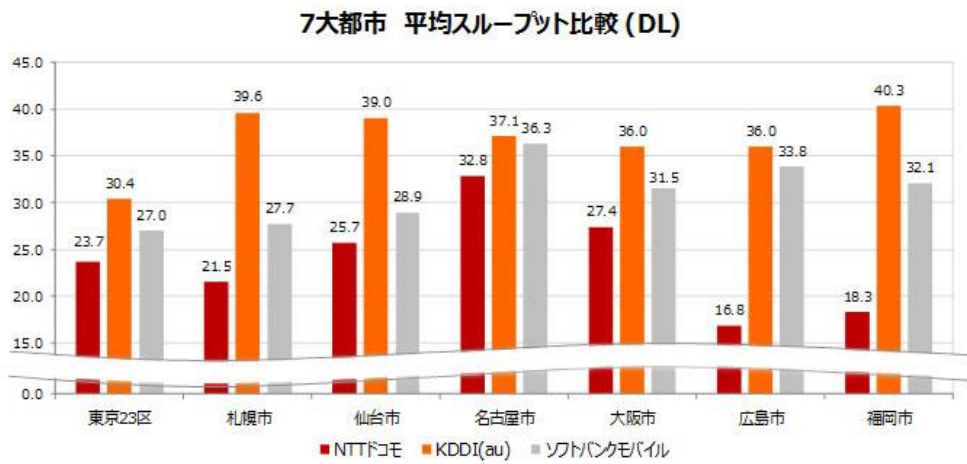


### 1.3 7大都市別 3キャリアのLTE 平均スループット比較結果

電波が混みあう札幌市、仙台市、東京 23 区、名古屋市、大阪市、広島市、福岡市の 7 大都市での平均スループット比較では、KDDI(au)が 7 都市全てで優位という結果となった。

KDDI(au)の iPhone 6/6Plus では混雑地で効果を発揮する CA が利用でき、さらに 150Mbps 対応基地局を増強しているためアドバンテージがあり、分析結果はその効果が現れたものと考えられる。

図表(6)



#### 1.4 全国 3キャリアのLTE 端末の接続率比較結果

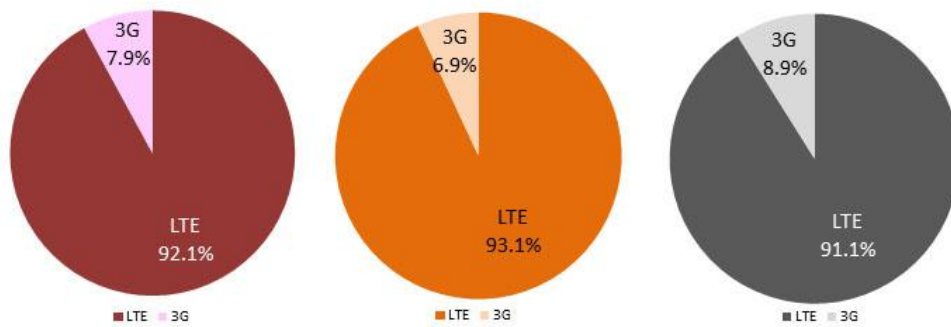
全国的に速度が出るかどうかの重要なベースの役割を担っている LTE 接続率。全国での 3 キャリア比較では、KDDI(au)が優位な結果となった。但し、3 社の LTE 接続率は拮抗しており、LTE は全国的にカバー範囲が拡大してきていることがわかる。

※LTE 接続率とは、計測時に LTE で計れる確率を%で示した値

図表(6)

全国 LTE接続率比較

	NTTドコモ		KDDI(au)		ソフトバンクモバイル	
	サンプル数		サンプル数		サンプル数	
	LTE	3G	LTE	3G	LTE	3G
全国	34,633	2,991	78,957	5,889	60,686	5,944
	92.1%	7.9%	93.1%	6.9%	91.1%	8.9%

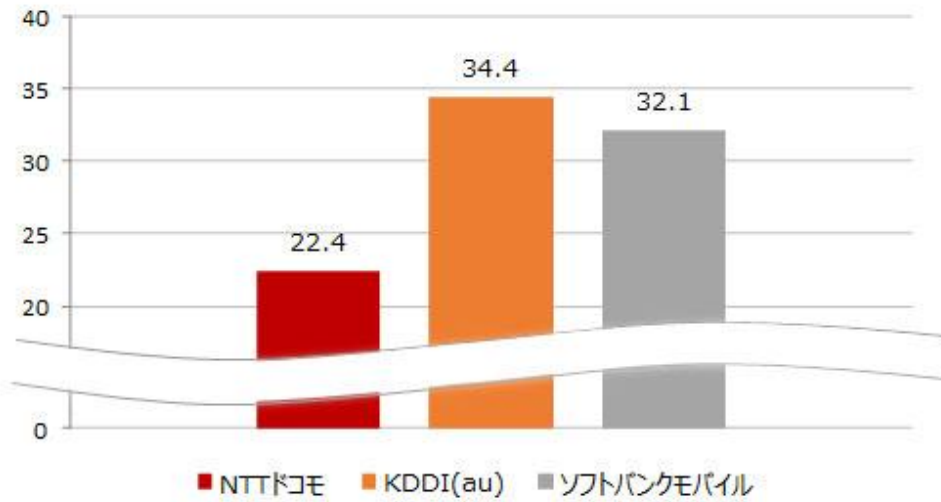




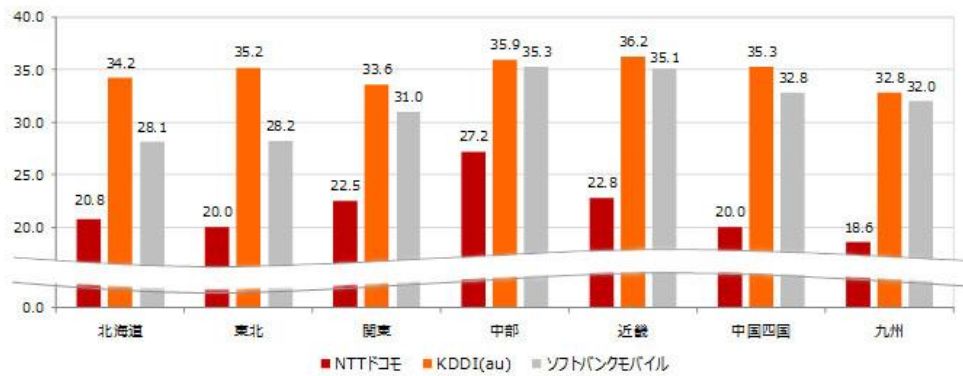
## 2 調査結果

■2.1 全国・7 地方別 3 キャリアの LTE 平均スループット比較結果

全国 平均スループット比較 (DL)



7地方 平均スループット比較 (DL)

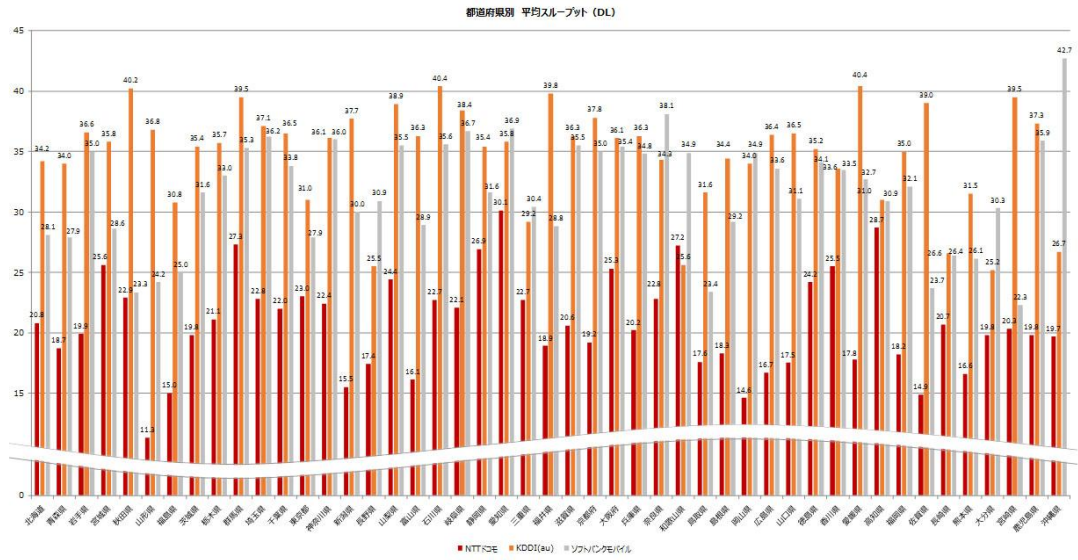


■2.1 全国・7 地方別 3 キャリアの LTE 平均スループット比較結果

7地方 平均スループット勝敗比較 (DL)

	NTTドコモ			KDDI(au)			ソフトバンクモバイル		
	サンプル数	DL (Mbps)	UL (Mbps)	サンプル数	DL (Mbps)	UL (Mbps)	サンプル数	DL (Mbps)	UL (Mbps)
全国	34,633	22.4	7.7	78,957	34.4	6.6	60,686	32.1	9.4
北海道	1,415	20.8	9.1	3,022	34.2	7.6	2,375	28.1	9.7
東北	1,738	20.0	7.3	3,629	35.2	7.7	2,648	28.2	8.4
関東	17,099	22.5	6.6	40,266	33.6	6.2	31,331	31.0	9.0
中部	4,004	27.2	11.0	9,371	35.9	6.9	7,673	35.3	9.9
近畿	5,224	22.8	8.9	12,332	36.2	6.7	9,122	35.1	9.9
中国四国	2,234	20.0	7.4	4,187	35.3	7.1	3,148	32.8	9.2
九州	2,919	18.6	7.1	6,150	32.8	7.2	4,389	32.0	11.4

## ■2.2 都道府県別 3キャリアのLTE平均スループット比較結果

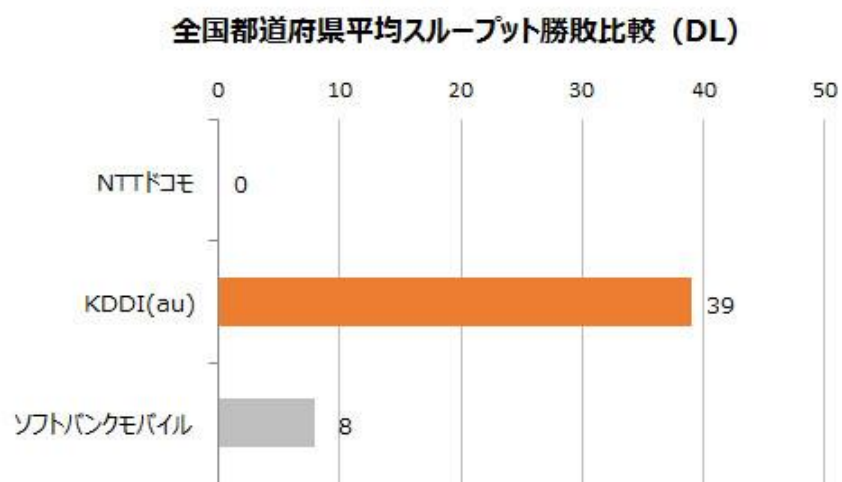


■2.2 都道府県別 3 キャリアのLTE 平均スループット比較結果

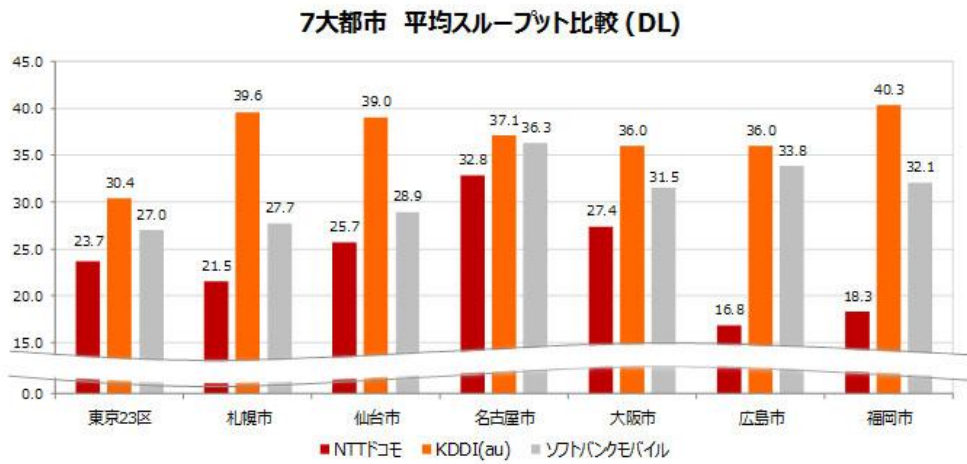
47都道府県平均スループット勝敗比較

	NTTドコモ		KDDI(au)		ソフトバンクモバイル	
	DL (Mbps)	UL (Mbps)	DL (Mbps)	UL (Mbps)	DL (Mbps)	UL (Mbps)
北海道	20.8	9.1	34.2	7.6	28.1	9.7
青森県	18.7	5.6	34.0	8.1	27.9	7.7
岩手県	19.9	6.5	36.6	7.5	35.0	8.1
宮城県	25.6	10.0	35.8	7.9	28.6	8.9
秋田県	22.9	7.0	40.2	6.5	23.3	6.5
山形県	11.3	5.1	36.8	8.1	24.2	7.1
福島県	15.0	5.3	30.8	7.6	25.0	8.8
茨城県	19.8	4.8	35.4	6.6	31.6	8.9
栃木県	21.1	6.5	35.7	7.7	33.0	11.1
群馬県	27.3	7.5	39.5	7.0	35.3	7.7
埼玉県	22.8	5.5	37.1	6.5	36.2	9.5
千葉県	22.0	6.6	36.5	6.6	33.8	9.3
東京都	23.0	7.2	31.0	5.9	27.9	8.8
神奈川県	22.4	6.5	36.1	6.2	36.0	8.5
新潟県	15.5	5.6	37.7	8.1	30.0	11.5
長野県	17.4	5.8	25.5	6.3	30.9	9.9
山梨県	24.4	6.0	38.9	7.0	35.5	10.4
富山県	16.1	7.3	36.3	6.9	28.9	8.7
石川県	22.7	9.3	40.4	8.2	35.6	11.1
岐阜県	22.1	8.3	38.4	6.8	36.7	8.8
静岡県	26.9	10.2	35.4	6.8	31.6	10.6
愛知県	30.1	12.4	35.8	6.8	36.9	9.7
三重県	22.7	8.8	29.2	6.2	30.4	10.1
福井県	18.9	7.6	39.8	7.6	28.8	8.5
滋賀県	20.6	5.8	36.3	6.7	35.5	9.4
京都府	19.2	6.3	37.8	6.4	35.0	10.4
大阪府	25.3	10.9	36.1	6.7	35.4	10.1
兵庫県	20.2	7.3	36.3	6.8	34.8	9.5
奈良県	22.8	8.5	34.3	6.4	38.1	8.2
和歌山県	27.2	7.1	25.6	6.3	34.9	7.6
鳥取県	17.6	6.9	31.6	5.8	23.4	9.5
島根県	18.3	6.3	34.4	6.1	29.2	7.0
岡山県	14.6	6.8	34.0	7.0	34.9	9.3
広島県	16.7	6.5	36.4	7.6	33.6	10.5
山口県	17.5	6.3	36.5	6.0	31.1	8.1
徳島県	24.2	9.6	35.2	7.0	34.1	8.5
香川県	25.5	9.2	33.6	7.9	33.5	9.7
愛媛県	17.8	5.4	40.4	6.9	32.7	8.1
高知県	28.7	9.2	31.0	7.3	30.9	6.9
福岡県	18.2	7.5	35.0	7.5	32.1	13.4
佐賀県	14.9	6.6	39.0	7.2	23.7	11.4
長崎県	20.7	6.5	26.6	6.4	26.4	7.1
熊本県	16.6	6.0	31.5	6.4	26.1	11.2
大分県	19.8	7.4	25.2	6.6	30.3	6.4
宮崎県	20.3	7.9	39.5	6.7	22.3	6.5
鹿児島県	19.8	7.6	37.3	7.7	35.9	10.9
沖縄県	19.7	7.0	26.7	7.3	42.7	11.3
勝敗数	0勝/47都道府県	9勝/47都道府県	39勝/47都道府県	2勝/47都道府県	8勝/47都道府県	36勝/47都道府県

■2.2 都道府県別 3 キャリアの LTE 平均スループット比較結果



■2.3 7大都市別 3キャリアのLTE 平均スループット比較結果



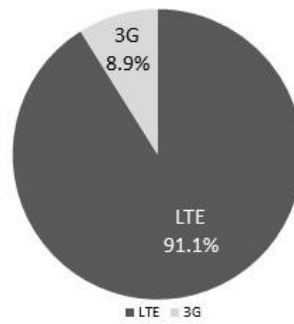
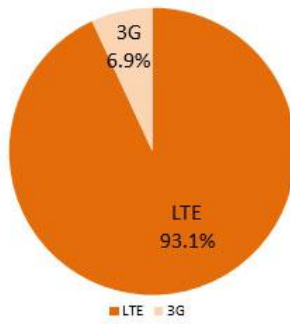
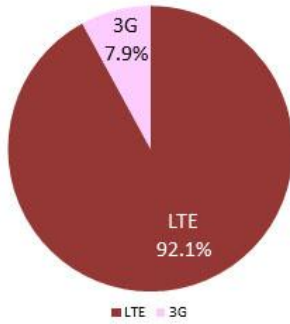
7大都市 平均スループット勝敗比較 (DL)

	NTTドコモ			KDDI(au)			ソフトバンクモバイル		
	サンプル数	DL (Mbps)	UL (Mbps)	サンプル数	DL (Mbps)	UL (Mbps)	サンプル数	DL (Mbps)	UL (Mbps)
東京23区	6,523	23.7	7.4	16,276	30.4	5.8	15,343	27.0	8.8
札幌市	960	21.5	9.9	1,748	39.6	8.4	1,703	27.7	10.0
仙台市	520	25.7	10.6	1,140	39.0	8.6	828	28.9	9.3
名古屋市	1,032	32.8	15.4	2,248	37.1	7.2	2,023	36.3	10.2
大阪市	1,663	27.4	12.3	3,932	36.0	6.7	3,160	31.5	10.1
広島市	273	16.8	6.9	711	36.0	8.4	585	33.8	11.5
福岡市	602	18.3	7.8	1,609	40.3	7.8	1,223	32.1	15.6

■2.4 都道府県別 3 キャリアの LTE 端末の接続率比較結果

全国 LTE接続率比較

	NTTドコモ		KDDI(au)		ソフトバンクモバイル	
	サンプル数		サンプル数		サンプル数	
	LTE	3G	LTE	3G	LTE	3G
全国	34,633	2,991	78,957	5,889	60,686	5,944
	92.1%	7.9%	93.1%	6.9%	91.1%	8.9%





### 3 総評

### ■3 総評

---

iPhone 6/6 Plus は大画面化が魅力の一つで、動画などの視聴機会も増え、LTE のダウンロードスピードがより重要となってくるため、ネットワークの広さや速度を安定して供給してくれることが、キャリアに求められていることの 1 つではないかと考えられる。今回の分析では iPhone 6/6 Plus において、速さ、つながりやすさ共に最適な環境を提供しているのは KDDI(au)だという結果となった。これは、混み具合に応じて速度を維持しながらうまく周波数を分散する CA、更にデータ専用通信周波数帯で混雑を緩和する WiMAX 2+に新たに対応し、9 月 10 日には 1 万局に達した 150Mbps 基地局の増強など KDDI(au)がネットワーク整備を強化した結果と言える。

今後のスマホの秋冬商戦においても、ネットワーク面では KDDI(au)のアドバンテージが引き続き優位に働くと予想される。

## 4 問い合わせ

#### ■4 お問い合わせ

---

##### ■お問合せ先

調査結果に関するお問い合わせ

担当:メディア事業本部 大羽、白石

TEL 03-5990-5336